



สรุปผลการดำเนินงาน ปีงบประมาณ พ.ศ. 2567 คปสอ. เกาะคา

ยุทธศาสตร์ ที่ 1 ส่งเสริมสุขภาพ ป้องกันโรค และคุ้มครองผู้บริโภคเป็นเลิศ (PP&P Excellence)

1.ประเด็น : อนามัยแม่และเด็ก

เป้าหมาย :

- 1.ไม่มีมารดาเสียชีวิต
- 2.ร้อยละของทารกแรกเกิดน้ำหนักมากกว่า 2,750 กรัม ไม่น้อยกว่าร้อยละ 80
- 3.ร้อยละหญิงตั้งครรภ์ได้รับการฝากครรภ์ครั้งแรกก่อนหรือเท่ากับ 12 สัปดาห์ ไม่น้อยกว่า ร้อยละ 75
- 4.ร้อยละหญิงตั้งครรภ์ที่ได้รับการดูแลก่อนคลอด 5 ครั้ง ตามเกณฑ์ ไม่น้อยกว่าร้อยละ 75
- 5.ร้อยละของหญิงหลังคลอดได้รับการดูแลครบ 3 ครั้งตามเกณฑ์ ไม่น้อยกว่าร้อยละ 75
- 6.ร้อยละหญิงตั้งครรภ์ทุกรายได้รับการคัดกรองภาวะเสี่ยงและพบภาวะเสี่ยงไม่น้อยกว่าร้อยละ 25
- 7.หญิงตั้งครรภ์ได้รับยาเม็ดเสริมไอโอดีน ชาติเหล็ก ร้อยละ 100
- 8.ร้อยละของเด็กแรกเกิด - ต่ำกว่า 6 เดือน กินนมแม่อย่างเดียว ไม่น้อยกว่าร้อยละ 50
- 9.อัตราการตายทารกแรกเกิด ร้อยละ 0
- 10.ร้อยละของเด็กอายุ 9,18,30,42,60 เดือนได้รับการตรวจพัฒนาการเด็ก ไม่น้อยกว่าร้อยละ 90
- 11.ร้อยละของเด็กอายุ 9,18,30,42,60 เดือน ได้รับการตรวจพัฒนาการพบสงสัยล่าช้า ไม่น้อยกว่าร้อยละ 20
- 12.ร้อยละของเด็กอายุ 9,18,30,42,60 เดือน ที่มีพัฒนาการพบสงสัยล่าช้าได้รับการติดตาม ไม่น้อยกว่าร้อยละ 100
- 13.ร้อยละของเด็กอายุ 9,18,30,42,60 เดือนที่คัดกรองพัฒนาการแล้วพบว่ามีความผิดปกติ ไม่น้อยกว่าร้อยละ 86
- 14.ร้อยละของเด็ก 0-5 ปี สูงดีสมส่วน ไม่น้อยกว่าร้อยละ 66

2.กลยุทธ์ : 1. Lampang ANC Premium plus smart child ประกอบด้วยกิจกรรม ดังต่อไปนี้

1.1 Detection Fetal Growth : ประเมินและแก้ไขให้เร็ว

1.2 การส่งเสริม HL ในหญิงตั้งครรภ์รายบุคคล

1.3 Package การดูแลเด็กตามกลุ่มเสี่ยง การส่งต่อ และคลินิกโภชนาการเด็ก Hd

2. ส่งเสริมความรู้โรงเรียนพ่อแม่ (HL2500 วัน) ประกอบด้วยกิจกรรม ดังต่อไปนี้

2.1 สร้าง HL สอนให้พ่อแม่ ผู้เลี้ยงดูเด็ก และครูพี่เลี้ยงใน ศพด. และอสม. (ส่งเสริมการส่งเสริมพัฒนาการ และสร้างวินัยเชิงบวกโดยครอบครัวมีส่วนร่วม)

3. ปรับปรุงระบบฐานข้อมูลและระบบการบันทึกข้อมูล ประกอบด้วยกิจกรรม ดังต่อไปนี้

3.1 สํารวจเด็กที่อยู่จริงในพื้นที่

3.2 ติดตามเด็กตามกลุ่มสีตามแนวทางที่กำหนด

3.3 ติดตามนิเทศ

3.4 สรุปการเปลี่ยนแปลงสถานะสุขภาพตามข้อมูลที่สำรวจ

3.5 ทบทวนรูปแบบกิจกรรม

4.ผลการดำเนินงาน

4.1 สถานการณ์หญิงตั้งครรภ์



ผลงานการมารับบริการฝากครรภ์ที่โรงพยาบาลเกาะค้าย้อนหลังสามปี พบว่า จำนวนหญิงตั้งครรภ์ที่มารับบริการมีแนวโน้มเพิ่มขึ้น โดยในปีงบประมาณ 2567 หญิงตั้งครรภ์ในเขตอำเภอเกาะคา มีจำนวน 108 คน หญิงตั้งครรภ์เสี่ยงที่พบเป็นกลุ่มเสี่ยงทางสูติกรรมจำนวน 23 ราย เสี่ยงทางอายุรกรรมจำนวน 13 ราย Elderly จำนวน 13 ราย และ Teenage จำนวน 5 รายตามลำดับ

4.2 ร้อยละหญิงตั้งครรภ์ที่ได้รับการฝากครรภ์ครั้งแรกก่อนหรือเท่ากับ 12 สัปดาห์ ปี 2567 (ต.ค.66-31 มี.ค.67) ไม่น้อยกว่าร้อยละ 75

ผลงานการให้บริการฝากครรภ์ในอำเภอเกาะคา ปีงบประมาณ 2567 พบว่า มีหญิงตั้งครรภ์มารับบริการฝากครรภ์ครั้งแรกอายุครรภ์ ≤ 12 สัปดาห์ ร้อยละ 68.48 ไม่ผ่านเกณฑ์ ผลงานสูงสุด คือ รพ.สต.บ้านजूด, รพ.สต.บ้านหาดปู้ด้าย, รพ.สต.บ้านสองแควใต้ ผลงานต่ำสุด รพ.เกาะคา

4.3 ร้อยละหญิงตั้งครรภ์ที่ได้รับการดูแลก่อนคลอด 5 ครั้งตามเกณฑ์ ปี 2567 (ต.ค.66-31 มี.ค.67) ไม่น้อยกว่าร้อยละ 75

ผลงานการให้บริการฝากครรภ์ในอำเภอเกาะคา ปีงบประมาณ 2567 พบว่า หญิงตั้งครรภ์ที่ได้รับการดูแลก่อนคลอด 5 ครั้งตามเกณฑ์ ร้อยละ 64.44 ไม่ผ่านเกณฑ์ ผลงานสูงสุด คือ รพ.สต.บ้านบ้านजूด, รพ.สต.บ้านหาดปู้ด้าย, รพ.สต.บ้านสองแควใต้ ผลงานต่ำสุด รพ.เกาะคา

4.4 ร้อยละของหญิงหลังคลอดได้รับการดูแลครบ 3 ครั้งตามเกณฑ์ ปี 2567 (ต.ค.66-31 มี.ค.67) ไม่น้อยกว่าร้อยละ 75

ผลงานการเยี่ยมหลังคลอด ปีงบประมาณ 2567 พบว่าหญิงหลังคลอดได้รับการดูแลครบ 3 ครั้งตามเกณฑ์ ร้อยละ 69.90 ไม่ผ่านเกณฑ์ ผลงานสูงสุด คือ รพ.สต.บ้านจอมปิง, รพ.สต.บ้านหาดปู้ด้าย ผลงานต่ำสุด รพ.เกาะคา

4.5 ร้อยละหญิงตั้งครรภ์ทุกรายได้รับการคัดกรองภาวะเสี่ยงและพบภาวะเสี่ยง ไม่น้อยกว่าร้อยละ 25

ผลงานการให้บริการหญิงตั้งครรภ์ทุกรายได้รับการคัดกรองภาวะเสี่ยง ร้อยละ 98.09 ผ่านเกณฑ์ และพบภาวะเสี่ยง ร้อยละ 42.85 ผ่านเกณฑ์

4.6 ร้อยละของทารกแรกเกิดน้ำหนักมากกว่า 2,750 กรัม ปี 2567 (ต.ค.66-31 มี.ค.67) ไม่น้อยกว่าร้อยละ 80

ผลงานทารกแรกเกิดน้ำหนักมากกว่า 2,750 กรัม ปีงบประมาณ 2567 พบว่า มีเด็กทารกแรกเกิดน้ำหนักมากกว่า 2,750 กรัม ร้อยละ 78.70 ไม่ผ่านเกณฑ์

4.6 ร้อยละของเด็กแรกเกิด - ต่ำกว่า 6 เดือน กินนมแม่อย่างเดียว ปี 2567 (ต.ค.66-31 มี.ค.67) ไม่น้อยกว่าร้อยละ 50

ผลงานการดื่มนมแม่ ปี 2567 พบว่าเด็กแรกเกิด- ต่ำกว่า 6 เดือน กินนมแม่อย่างเดียว ร้อยละ 74.32 ผ่านเกณฑ์ ผลงานสูงสุด คือ รพ.สต.บ้านจอมปิง, รพ.สต.บ้านศาลาไชย, รพ.สต.บ้านหาดปู้ด้าย ผลงานต่ำสุด รพ.เกาะคา

4.8 ร้อยละหญิงตั้งครรภ์ได้รับยาเม็ดเสริมไอโอดีน ธาตุเหล็ก ร้อยละ 100



ผลงานหญิงตั้งครรภ์ได้รับยาเม็ดเสริมไอโอดีน ธาตุเหล็ก ปี 2567 พบว่า หญิงตั้งครรภ์ได้รับยาเม็ดเสริมไอโอดีน ธาตุเหล็ก ร้อยละ 75.82 ผลงานสูงสุด คือ รพ.สต.บ้านนาแสง และผลงานต่ำสุด คือ รพ.เกาะคา

4.9 อัตราตายทารกแรกเกิด ร้อยละ 0

ผลอัตราตายทารกแรกเกิด ไม่มีทารกเสียชีวิต

4.10 ผลงานการคัดกรองพัฒนาการเด็ก ปี 2567 (ต.ค.66-31มี.ค.67)

ผลการดำเนินงานคัดกรองพัฒนาการเด็ก ปี 2566 พบว่าเด็กอายุ 9,18,30,42,60 เดือนได้รับการตรวจพัฒนาการเด็กร้อยละ 34.04 ไม่ผ่านเกณฑ์ (เกณฑ์ไม่น้อยกว่าร้อยละ90) พบเด็กที่สงสัยพัฒนาการล่าช้าครั้งแรกจากการคัดกรองร้อยละ 19.81 ไม่ผ่านเกณฑ์ (เกณฑ์ไม่น้อยกว่าร้อยละ 20) และใน ส่วนการติดตามพัฒนาการในรายที่สงสัยล่าช้ามีการติดตามเพียงร้อยละ 77.27 ไม่ผ่านเกณฑ์ (เกณฑ์ไม่น้อยกว่าร้อยละ 100) และจากผลการคัดกรองพัฒนาการแล้วพบว่ามีพัฒนาการสมวัย ร้อยละ 80.18 ไม่ผ่านเกณฑ์ (เกณฑ์ไม่น้อยกว่าร้อยละ 86)

4.11 ร้อยละของเด็ก 0-5 ปี สูงตีสมส่วน ไม่น้อยกว่าร้อยละ 66 ปี 2567 (ต.ค.66-31มี.ค.67) ไม่น้อยกว่าร้อยละ 66

ผลการดำเนินงานปี 2567 พบว่าเด็ก 0-5 ปี มีภาวะสูงตีสมส่วน ร้อยละ 48.50 ไม่ผ่านเกณฑ์ (ไม่น้อยกว่าร้อยละ 66) โดยพบเด็กที่มีภาวะอ้วน ร้อยละ 5.42 (เกณฑ์ ไม่เกินร้อยละ 10) มีภาวะเตี้ยร้อยละ 7.89 (เกณฑ์ ไม่เกินร้อยละ 5) และมีภาวะพอมร้อยละ 7.07 (เกณฑ์ ไม่เกินร้อยละ 5)

5.กิจกรรมที่ได้ดำเนินงานและผลงานเปรียบเทียบกับเป้าหมาย

กิจกรรม	เกณฑ์	ร้อยละ	สรุป
1.ไม่มีมารดาเสียชีวิต	ไม่มีมารดาเสียชีวิต	0.00	ผ่าน
2.หญิงตั้งครรภ์ได้รับการฝากครรภ์ครั้งแรกก่อนหรือเท่ากับ 12 สัปดาห์	ไม่น้อยกว่าร้อยละ 75	68.48	ไม่ผ่าน
3.หญิงตั้งครรภ์ที่ได้รับการดูแลก่อนคลอด 5 ครั้ง ตามเกณฑ์	ไม่น้อยกว่าร้อยละ 75	64.44	ไม่ผ่าน
4.หญิงหลังคลอดได้รับการดูแลครบ 3 ครั้งตามเกณฑ์	ไม่น้อยกว่าร้อยละ 75	69.90	ไม่ผ่าน
5.ร้อยละหญิงตั้งครรภ์ทุกรายได้รับการคัดกรองภาวะเสี่ยงและพบภาวะเสี่ยง	ไม่น้อยกว่าร้อยละ 25	98.09	ผ่าน
		42.85	
6.หญิงตั้งครรภ์ได้รับยาเม็ดเสริมไอโอดีน ธาตุเหล็ก	ร้อยละ 100	75.85	ไม่ผ่าน
7.ทารกแรกเกิดน้ำหนักมากกว่า 2,750 กรัม	ไม่น้อยกว่าร้อยละ 80	78.70	ไม่ผ่าน
8.เด็กแรกเกิด-ต่ำกว่า6 เดือน กินนมแม่อย่างเดียว	ไม่น้อยกว่าร้อยละ 50	74.32	ผ่าน



9. อัตราตายทารกแรกเกิด	ร้อยละ 0	ไม่มีทารก เสียชีวิต	ผ่าน
10. เด็กอายุ 9,18,30,42,60 เดือน ได้รับการตรวจพัฒนาการเด็ก	ไม่น้อยกว่าร้อยละ 90	34.04	ไม่ผ่าน
11. เด็กอายุ 9,18,30,42,60 เดือน ได้รับการตรวจพัฒนาการพบสงสัย ล่าช้า	ไม่น้อยกว่าร้อยละ 20	19.81	ไม่ผ่าน
12. เด็กอายุ 9,18,30,42,60 เดือน ที่มีพัฒนาการพบสงสัยล่าช้าได้รับการ ติดตาม	ไม่น้อยกว่าร้อยละ 100	77.27	ไม่ผ่าน
13. เด็กอายุ 9,18,30,42,60 เดือน ที่คัดกรองพัฒนาการแล้วพบว่ามี พัฒนาการสมวัย	ไม่น้อยกว่า ร้อยละ 86	80.18	ไม่ผ่าน
14. เด็ก 0-5 ปี สูงดีสมส่วน	ไม่น้อยกว่า ร้อยละ 66	48.50	ไม่ผ่าน

6. ปัญหาและแนวทางการพัฒนา

ปัญหาอุปสรรค

1. ด้านบุคลากร

- มีการเปลี่ยนผู้รับผิดชอบงานทั้งในรพ. สสอ. และรพ.สต. ทำให้การดำเนินงานไม่ต่อเนื่อง รวมทั้งมีข้อจำกัดด้านความรู้และทักษะ

2. ด้านระบบบริการ

- การดูแลหญิงตั้งครรภ์และเด็ก ยังไม่ครอบคลุมตามมาตรฐานทุกข้อ เช่น กระบวนการ Couples counseling การให้ความรู้ภาวะโภชนาการในหญิงตั้งครรภ์ต้องมีการพัฒนาให้ปฏิบัติทุก Setting และให้ครอบคลุมในหญิงตั้งครรภ์ที่ฝากคลินิกและที่ย้ายมาฝากครรภ์ต่อจากโรงพยาบาลอื่น มีการเยี่ยมบ้านติดตามหญิงตั้งครรภ์อย่างน้อยไตรมาส 1 ครั้ง

3. ด้านข้อมูลสารสนเทศ

- ยังต้องพัฒนาด้านความรวดเร็ว ถูกต้อง ทันเวลา ข้อมูลที่มีคุณภาพ

แนวทางการพัฒนา

1. ด้านบุคลากร

1.1 ฟื้นฟูความรู้การดูแลหญิงตั้งครรภ์และการดูแลหญิงหลังคลอด ของเจ้าหน้าที่รับผิดชอบงานแม่และเด็ก
ทุกรพ.สต.

1.2 ฟื้นฟูความรู้ด้านโภชนาการในหญิงตั้งครรภ์ แก่เจ้าหน้าที่รับผิดชอบงานแม่และเด็กทุกรพ.สต.

2. ด้านระบบบริการ



2.1 การใช้มาตรฐาน ANC premium ให้ครอบคลุมมากขึ้นเน้นระบบการค้นหา กระบวนการ Couples counseling (โรงเรียนพ่อแม่) ระบบส่งต่อหญิงตั้งครรภ์ การใช้ care plan

2.2 ทบทวนมาตรฐาน ANC premium นำสู่การปฏิบัติ

2.3 การนิเทศติดตามงานเพื่อเสริมพลังหน่วยงานระดับรพ.สต.

3.ด้านข้อมูลสารสนเทศ

3.1 การจัดทำข้อมูลและวิเคราะห์ปัญหาของหญิงคลอดก่อนกำหนด และเด็กคลอดน้ำหนัก < 2500 กรัม เพื่อการวางแผนป้องกันแก้ไข

3.2 ฟื้นฟูความรู้การลงข้อมูล ในโปรแกรมให้ครอบคลุมและถูกต้อง

3.3 พัฒนาและการติดตามวิเคราะห์ข้อมูลสารสนเทศจาก HDC อย่างต่อเนื่อง มีผู้รับผิดชอบด้านข้อมูลและมีผู้กำกับติดตาม

ผู้รับผิดชอบงาน นางสาว ดรุณี ศรีวรรณ

ตำแหน่ง นักวิชาการสาธารณสุข

วัน/เดือน/ปี 19 เมษายน 2567

สรุปผลการดำเนินงาน ปีงบประมาณ พ.ศ. 2567(ข้อมูล 1 ต.ค. 66 - 31 มี.ค. 67)

คปสอ. เกาะคา

ยุทธศาสตร์ ที่ 1 PP&P Excellence

1.ประเด็น : วัยเรียน

2.เป้าหมาย : 1.ร้อยละ 100 ของโรงเรียนผ่านเกณฑ์มาตรฐาน “ อาหารปลอดภัยรอบรั้วโรงเรียน”

2.ร้อยละ 100 ของร้านค้ารอบรั้วโรงเรียนผ่านเกณฑ์มาตรฐานอาหารปลอดภัยรอบรั้วโรงเรียน

3.กลยุทธ์ : อำเภอเกาะคา ได้จัดทำโครงการอาหารปลอดภัยรอบรั้วโรงเรียนอำเภอเกาะคา จังหวัดลำปาง ปีงบประมาณ 2567 ขึ้น เพื่อส่งเสริมให้ทุกสถานศึกษา และร้านค้ารอบรั้วโรงเรียน มีความรอบรู้ เข้าใจเกณฑ์อาหารปลอดภัยรอบรั้วโรงเรียน มีการส่งเสริมพัฒนาพฤติกรรมสุขภาพโดยกระบวนการปรับเปลี่ยนพฤติกรรมสุขภาพ และแก้ไขปัญหาเด็กที่มีภาวะโภชนาการเกิน/ภาวะผอม/ภาวะเตี้ย มีเป้าหมายดำเนินการในสถานศึกษา

4.ผลการดำเนินงาน



โรงเรียนในพื้นที่อำเภอเกาะคา จำนวน 14 โรงเรียนผ่านเกณฑ์มาตรฐานอาหารปลอดภัยรอบรั้วโรงเรียน จำนวน 9 โรงเรียน คิดเป็นร้อยละ 64.28 และร้านค้า/แผงจำหน่ายผ่านเกณฑ์มาตรฐานอาหารปลอดภัยรอบรั้วโรงเรียน จำนวน 27 ร้าน คิดเป็นร้อยละ 84.37 โดยแบ่งเป็นประเภท ร้านค้าร้านค้า จำนวน 2 ร้าน คิดเป็นร้อยละ 6.67, ร้านอาหาร จำนวน 10 ร้าน คิดเป็นร้อยละ 33.33 , ร้านเครื่องดื่ม/น้ำหวาน จำนวน 11 ร้าน คิดเป็นร้อยละ 36.67 , แผงลอย รถเร่/ ฯลฯ จำนวน 12 แผง คิดเป็นร้อยละ 40

ผลการตรวจประเมินเกณฑ์สุขาภิบาลอาหาร, สารบอแรกซ์, สารโพลาร์, อาหารแปรรูป, เค็ม, หวาน พบดังนี้ ด้านสุขาภิบาลอาหาร เนื่องจากการดำเนินการจัดซื้อชุดตรวจหาแหล่งซั้อย่าง ทั้งนี้อยู่ในช่วงปิดเทอมของโรงเรียนในพื้นที่ทำให้เกรงว่า หากซื้อชุดตรวจรอไว้อาจจะหมดอายุก่อน จึงจำเป็นต้องดำเนินการจัดซื้อชุดตรวจใน 6 เดือนหลัง ทำให้ 6 เดือนแรกไม่สามารถตรวจประเมินเกณฑ์สุขาภิบาลอาหาร, สารบอแรกซ์, สารโพลาร์, อาหารแปรรูป, เค็ม, หวาน ได้

5.ปัญหาและแนวทางการพัฒนา

ปัญหา/อุปสรรค	แนวทางการพัฒนา
1.ข้อมูลในระบบรายงาน HDC ไม่มีข้อมูล จำนวนเด็กอายุ 6-14 ปี ทั้งหมด	การจัดทำฐานข้อมูลเด็กอายุ 6-14 ปี เพื่อใช้ในการวางแผนการดำเนินงาน โดยการสำรวจจากข้อมูลเด็กของโรงเรียนในเขตรับผิดชอบ
2.ความครอบคลุมการชั่งน้ำหนัก วัด ส่วนสูงของเด็ก	การพัฒนาคุณภาพระบบเฝ้าระวังและฐานข้อมูลร่วม ครูผู้ปกครองเด็ก เช่น โปรแกรมเฝ้าระวังภาวะโภชนาการวัยเรียน ระบบการคัดกรองและส่งต่อเด็กกลุ่มเสี่ยง
3.เครื่องชั่งน้ำหนัก ที่วัดส่วนสูง ไม่ได้มาตรฐาน	การให้ความรู้ครูอนามัยโรงเรียนและทำการปรับตั้ง (Calibration) เมื่อมีการติดตั้งเครื่องใหม่ หรือการสอบเทียบประจำปี โดยเฉพาะเครื่องชั่งน้ำหนัก-วัดส่วนสูง
4.เด็กอายุ 6-14 ปี มีทางเลือกในการซื้ออาหารที่หลากหลายและพฤติกรรมกินส่วนตัวของเด็ก	การพัฒนาเทคโนโลยีและนวัตกรรมสุขภาพ เช่น การพัฒนาสื่อเทคโนโลยีและนวัตกรรม ผ่าน Social Network เพื่อส่งเสริมเด็กวัยเรียนสูงมีส่วนร่วม และพฤติกรรมสุขภาพที่พึงประสงค์

ผู้รับผิดชอบ..นายวิหวัศ จงใจ

ตำแหน่ง นักวิชาการสาธารณสุขปฏิบัติการ

กลุ่มงาน สนับสนุนวิชาการและบริการ

วัน/เดือน/ปี 18 มีนาคม 2567

สรุปผลการดำเนินงาน ปีงบประมาณ พ.ศ. 2567 (ข้อมูล 1 ต.ค. 66 - 31 มี.ค. 67)

คปสอ. เกาะคา

ยุทธศาสตร์ ที่ 1 PP&P Excellence

1.ประเด็น : วัยรุ่น

2.เป้าหมาย : ร้อยละการตั้งครรภ์ซ้ำ ในหญิงอายุน้อยกว่า 20 ปี



การเฝ้าระวังคลอสมิซีฟในหญิงอายุ 15-19 ปี

อัตราการฆ่าตัวตายสำเร็จในวัยรุ่น ลดลง

3.กลยุทธ์ : อำเภอเกาะคา ได้เปิดพื้นที่ผ่านสื่อ Social Media ให้เด็กและเยาวชนเข้ามาสื่อสารและเผยแพร่ผลงาน สร้างต้นแบบหลากหลาย ติดตามประเมินผลลัพธ์อย่างมีคุณภาพ บูรณาการร่วมกับ TO BE NUMBER ONE เสริมสร้างความเข้มแข็งทางใจ การป้องกันการเสพยาเสพติด สร้างความตระหนักของการป้องกันการตั้งครรภ์ในวัยรุ่น การมีเพศสัมพันธ์อย่างปลอดภัย การป้องกันการติดเชื้อเอชไอวีและโรคติดต่อทางเพศสัมพันธ์ในกลุ่มเยาวชนในสถานศึกษาและในชุมชน ซึ่งคลินิกวัยรุ่นได้มีการพัฒนาเพจคลินิกวัยรุ่นอย่างต่อเนื่อง นอกจากนั้น ยังเปิดพื้นที่เพิ่มช่องทางการติดต่อสื่อสารสื่อความรู้และประชาสัมพันธ์ข้อมูลสุขภาพผ่าน ทวิตเตอร์(TWEETER) และ ตี๊กตอก(TIKTOK) และเพจ "วัยรุ่น อยากรู้ Lampang city" เพื่อให้เข้าถึงกลุ่มวัยรุ่นมากขึ้น รวมถึงการให้ความช่วยเหลือวัยรุ่นกรณีตั้งครรภ์ไม่พร้อม โดยให้อยู่ในการตัดสินใจของหญิงตั้งครรภ์และครอบครัวว่าจะมีความพร้อมในการดูแลหรือไม่ เด็กที่ถูกกระทำรุนแรงจากเพื่อนหรือคนในครอบครัว ได้มีการประสานกับหน่วยงานพัฒนาสังคมและความมั่นคงของมนุษย์ บ้านพักเด็ก เพื่อให้ความช่วยเหลือในช่วงวิกฤติและประสานกับโรงพยาบาลส่งเสริมสุขภาพตำบล(รพ.สต.) และ อสม. ในการดูแลช่วยเหลืออย่างต่อเนื่อง

4.ผลการดำเนินงาน

จากคลังข้อมูลสุขภาพ Health Data Center (HDC) ปีงบประมาณ 2567 (ข้อมูล 1 ต.ค. 66 - 31 มี.ค. 67) พบว่า อำเภอเกาะคา มีประชากรอายุ 10-14 ปี จำนวน 2,096 คน คิดเป็นร้อยละ 4.91 ของประชากรทั้งหมด และประชากรอายุ 15-24 ปี จำนวน 4,213 คน คิดเป็นร้อยละ 9.88 ของประชากรทั้งหมด ซึ่งจากการดำเนินงานคลินิกวัยรุ่น อำเภอเกาะคาจังหวัดลำปาง พบว่า ปัญหาอัตราการคลอดในหญิงอายุ 15-19 ปี มีแนวโน้มลดลง โดยในปีงบประมาณ 2564-2567(ถึง 31 มีนาคม 2567 พบอัตราการคลอดมีชีพในหญิงอายุ 15-19 ปี เท่ากับ 17.92 11.85 และ 11.85 ต่อหญิงอายุ 15-19 ปีพันคน ตามลำดับ ทั้งนี้ในปีงบประมาณ 2564-2567 พบ การตั้งครรภ์ซ้ำในหญิงอายุ 15-19 ปี ร้อยละ 2.08 6.36 และร้อยละ 5.9 ตามลำดับ นอกจากนี้ วัยรุ่นที่เข้ามาใช้บริการในคลินิก พบมีปัญหาเครียด ซึมเศร้ามีวิตกกังวล ปัญหาพฤติกรรม มีการประเมินสุขภาพจิต สิ่งแวดล้อมและการอยู่ร่วมกันในครอบครัว ในรายที่มีอาการรุนแรง มีการส่งต่อจิตเวช โรงพยาบาลลำปางและติดตามอย่างต่อเนื่อง



5.กิจกรรมที่ได้ดำเนินงานและผลงานเปรียบเทียบกับเป้าหมาย

เพจ FB คลินิกวัยรุ่นนเกะคา

- 30 ก.ย.66 -ยอดผู้กดถูกใจ 592 คน -ยอดผู้ติดตาม 621 คน
- 31 ม.ค.67 -ยอดผู้กดถูกใจ 599 คน (เพิ่มขึ้น 7 คน) -ยอดผู้ติดตาม 636 คน (เพิ่มขึ้นมา 15 คน)
- Tweeter = ชื่อ Kokhateenagelampang
ยอดผู้กดติดตาม 6 คน
- TikTok = ชื่อ Kokhateenagelampang
ยอดผู้กดติดตาม 81 คน

ผลการดำเนินงานวัยรุ่น

ลำดับ	ตัวชี้วัด (KPI)	ค่าเป้าหมายKPI	ปีงบ 64	ปีงบ 65	ปีงบ 66	ปีงบ 67(ต.ค. -ก.พ. 67)			
						ผลงาน		หมายเหตุ	
						จำนวน	ร้อยละ	ผ่าน	ไม่ผ่าน
1	ร้อยละการตั้งครรภ์ซ้ำ ในหญิงอายุน้อยกว่า 20 ปี	ไม่เกินร้อยละ 14.5	2.08 (1 ราย)	16.36 (2 ราย)	10.00 (1 ราย)	0	0.00	✓	
2	การเฝ้าระวังคลอสมิซิฟในหญิงอายุ 15-19 ปี	ไม่เกินร้อยละ27 ต่อประชากรหญิงอายุ 15-19 ปี 1,000 คน	15.09 (20 ราย)	9.81 (13 ราย)	5.52 (6 ราย)	5	4.10	✓	
3	อัตราการฆ่าตัวตายสำเร็จในวัยรุ่นลดลง	ร้อยละ 20 จากปี 2566	1 ราย	0	0	0	0.00	✓	

แหล่งข้อมูล HDC

5.ปัญหาและแนวทางการพัฒนา

ปัญหา/อุปสรรค	แนวทางการพัฒนา
1.การประชาสัมพันธ์เปิดพื้นที่ผ่าน SOCIAL MEDIA ให้เด็กและเยาวชนเข้ามาสื่อสารและเผยแพร่ผลงาน ค่อนข้างน้อย	อบรมแกนนำวัยรุ่น เสริมสร้างศักยภาพแกนนำโรงเรียนพ่อแม่ To Be Number One ในสถานศึกษาและชุมชน
2.ทัศนคติและพฤติกรรมการเล่นแบบสื่อต่างๆ ที่มีเรื่องราวเกี่ยวกับการขัดแย้ง รวมถึงพฤติกรรมใช้ความรุนแรงของวัยรุ่น เช่น ภาพยนตร์ หนังสือพิมพ์ โทรทัศน์ และหนังสือต่างๆ เป็นต้น ทำให้มีการใช้สื่อที่ไม่ถูกต้อง/ไม่สร้างสรรค์	ส่งเสริมให้ทุก รพ.สต.ทุกแห่งจัดทำโครงการเสริมภูมิคุ้มกันทางจิตให้แก่วัยรุ่นทุกตำบล
3.ยังพบการตั้งครรภ์ในวัยรุ่นในพื้นที่	Counselling และสร้างแรงจูงใจให้มารดาวัยรุ่น หลังคลอดทุกคนคุมกำเนิดด้วยยาฝังคุมกำเนิด



ปัญหา/อุปสรรค	แนวทางการพัฒนา
	หรือวิธีอื่นครบ100% ป้องกันการตั้งครุฑซ้ำ รวมถึงการประสานส่งต่อข้อมูลกับคลินิกวัยรุ่นรพช. อื่นๆในเรื่องการติดตามการคุมกำเนิดอย่างต่อเนื่อง
4.วัยรุ่นมีการรวมกลุ่มจัดกิจกรรมน้อยและไม่สนใจเข้าร่วมกิจกรรมทาง Social media ซึ่งอาจไม่ใช่ไม่ใช่ความต้องการของวัยรุ่น	<ul style="list-style-type: none"> - พัฒนา Social media /พัฒนาการเข้าถึงบริการคลินิกวัยรุ่น โดยการเพิ่มการประชาสัมพันธ์คลินิกวัยรุ่นให้มากขึ้นและกิจกรรม Live สด / Talk Show ถาม-ตอบเรื่องเพศ - จัดกิจกรรมในเพจ และมีรางวัลจูงใจให้ร่วมกิจกรรมอย่างต่อเนื่อง - กระตุ้นการโพสต์ให้ข้อมูลเป็นประจำ ผ่าน platform FACEBOOK / TWEETER / TIKTOK

ผู้รับผิดชอบ นายวิหวัศ จงใจ

ตำแหน่ง นักวิชาการสาธารณสุขปฏิบัติการ

กลุ่มงาน สนับสนุนวิชาการและบริการ

วัน/เดือน/ปี 18 มีนาคม 2567



สรุปผลการดำเนินงาน รอบ 10 เดือน ปีงบประมาณ พ.ศ. 2567

ยุทธศาสตร์ ที่ 1 ยุทธศาสตร์ด้านส่งเสริมสุขภาพ ป้องกันโรค และคุ้มครองผู้บริโภคเป็นเลิศ

(PP&P Excellence) (วัยทำงาน/บูรณาการ)

1.ประเด็น : ลดหวานลดเค็ม อาหารปลอดภัย ออกกำลังกาย

2.เป้าประสงค์ : เพื่อลดการเกิดโรคเบาหวาน ความดันโลหิตสูงรายใหม่

3.ตัวชี้วัด จังหวัดลำปาง:

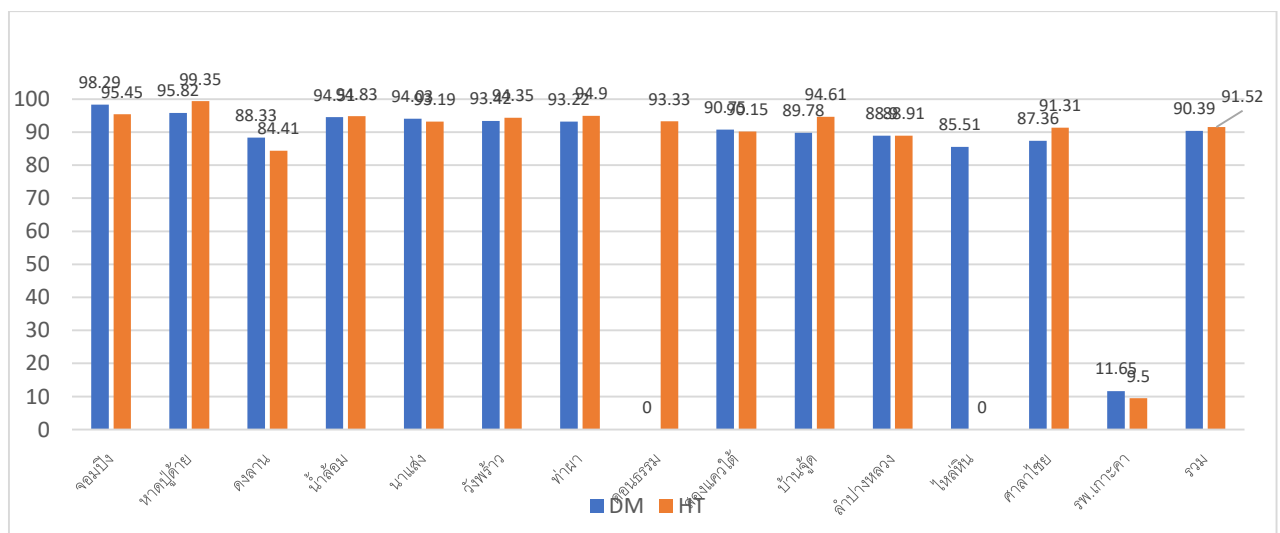
1. ประชาชนอายุ 35 ปีขึ้นไปได้รับการคัดกรองเบาหวานความดันโลหิต \geq ร้อยละ 90
2. อัตราผู้ป่วยเบาหวานรายใหม่จากกลุ่มเสี่ยงเบาหวานไม่เกิน \leq ร้อยละ 1.75
3. ผู้ป่วยเบาหวานที่ขึ้นทะเบียน และได้รับการตรวจติดตามและรักษาต่อเนื่อง \geq ร้อยละ90
4. ผู้ป่วยเบาหวานควบคุมน้ำตาลได้ดี \geq ร้อยละ 40
5. ผู้ป่วยความดันโลหิตสูงควบคุมความดันได้ดี \geq ร้อยละ 60
6. กลุ่มเสี่ยงป่วยความดันโลหิตสูงได้รับการวัดความดันที่บ้าน(self check) ร้อยละ100
7. กลุ่มเสี่ยงป่วยเบาหวานได้รับการตรวจ HbA1c อย่างน้อย 1ครั้งปี \geq ร้อยละ70

4.กลยุทธ์ :

1. กลุ่มปกติคัดกรองสุขภาพ และส่งเสริมกิจกรรมป้องกันโรค
- 2.จัดทำโครงการเพื่อรองรับในการปรับเปลี่ยนพฤติกรรมทั้งในกลุ่มเสี่ยง ป้องกันการเกิดโรครายใหม่ และภาวะแทรกซ้อนในเขตรับผิดชอบของแต่ละรพสต.
- 3.ออกติดตามผลหลังได้รับความรู้ในเขตรับผิดชอบของแต่ละรพสต.และประเมินผลการดำเนินงาน

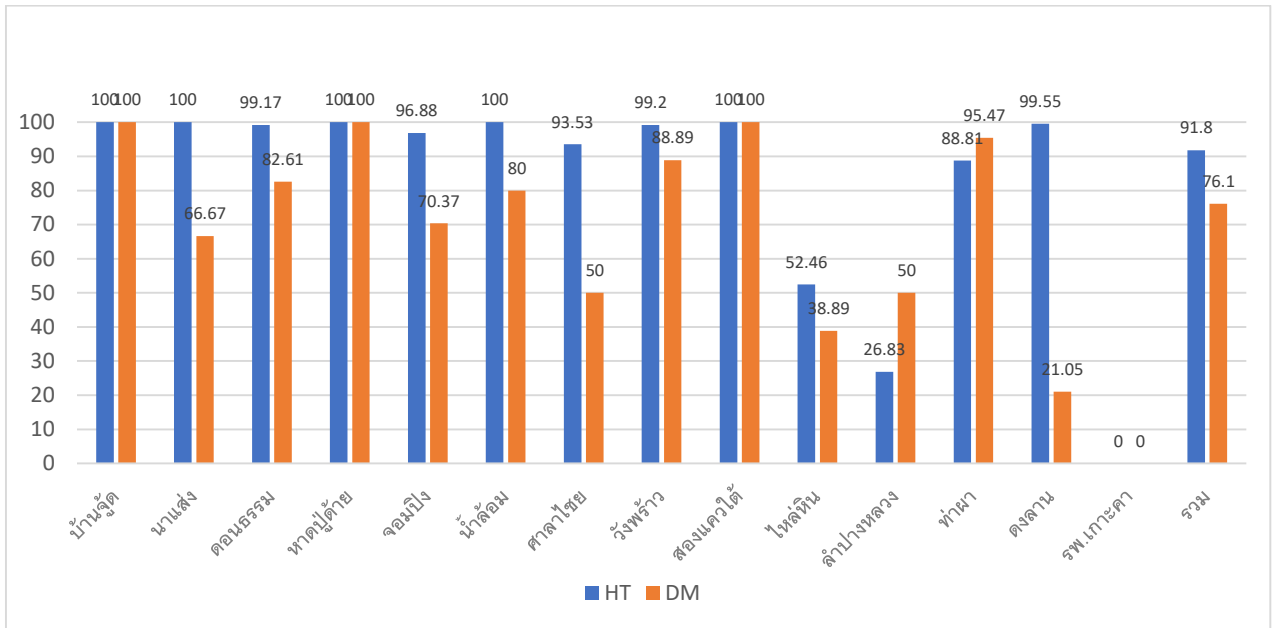
5.ผลการดำเนินงาน

ประชากร 35 ปีขึ้นไปได้รับการคัดกรองและเสี่ยงต่อโรคเบาหวานและความดันโลหิตสูง

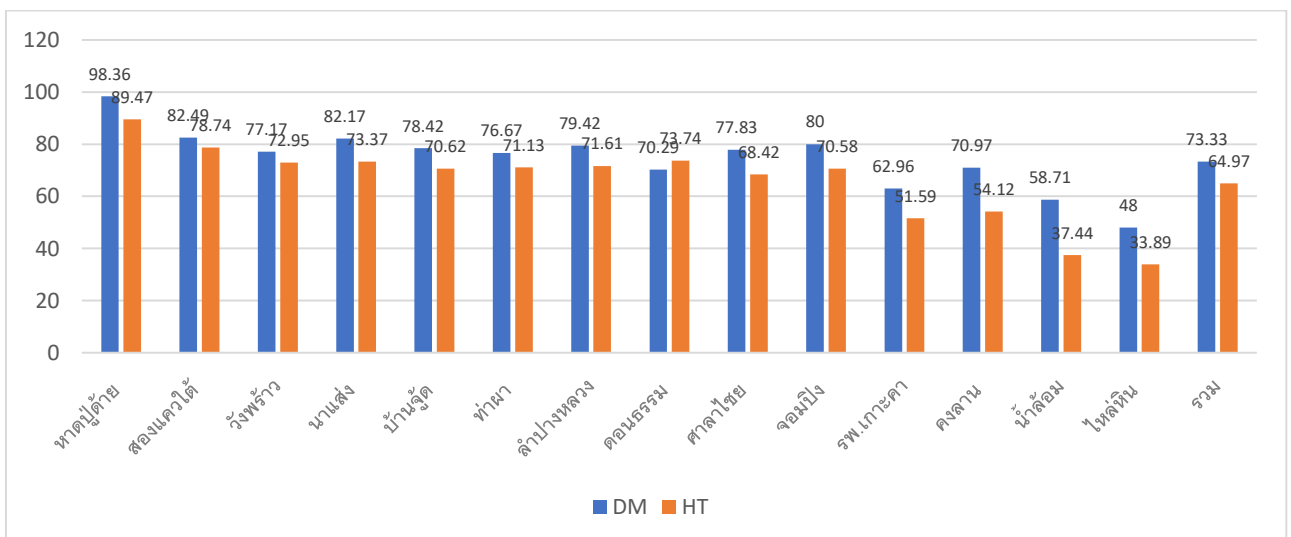




การตรวจติดตามยืนยันวินิจฉัยกลุ่มสงสัยป่วยเบาหวานและความดันโลหิตสูง

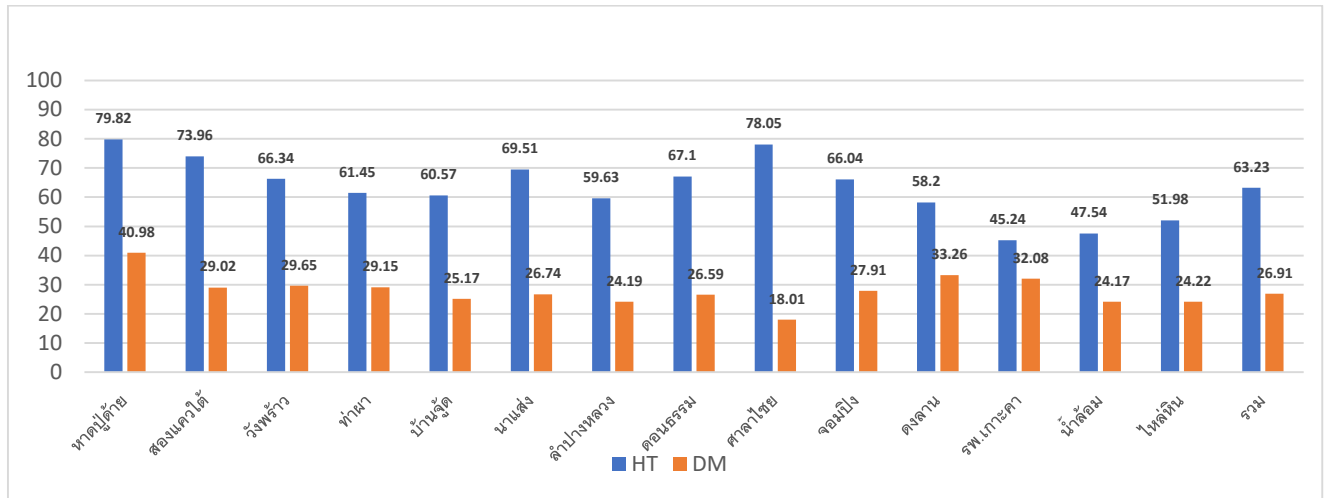


ร้อยละผู้ป่วยเบาหวานและความดันโลหิตสูงที่ขึ้นทะเบียนและรับการรักษาคู่เนื่อง





ผู้ป่วยเบาหวาน ความดันโลหิตสูงควบคุมได้ตามเกณฑ์



ชื่อรายงานเป้าหมาย	ตัวชี้วัด	ปีงบประมาณ 2567 (10 เดือน)		
		เป้าหมาย	ผลงาน	ร้อยละ
ร้อยละของประชากรอายุ 35 ปีขึ้นไปที่ได้รับการคัดกรองเพื่อวินิจฉัยเบาหวาน	≥ ร้อยละ 90	24,789	22,407	90.39
กลุ่ม Pre-DM ของปีที่ผ่านมาได้รับการตรวจน้ำตาลซ้ำ	≥ ร้อยละ 90	1538	1410	91.68
ร้อยละผู้ป่วยเบาหวานรายใหม่จากกลุ่มเสี่ยงเบาหวานปีที่ผ่านมา (Pre-DM) ปีที่ผ่านมา	≤ ร้อยละ 1.75	1,538	60	3.90
ผู้ป่วยเบาหวานรายใหม่จากกลุ่มสงสัยได้รับการตรวจยืนยัน	≥ ร้อยละ 72.	205	156	76.10
ร้อยละผู้ป่วยเบาหวานรายใหม่ลดลงอัตราต่อแสนประชากร			475	
ร้อยละผู้ป่วยเบาหวานที่ขึ้นทะเบียน และได้รับการตรวจติดตามและรักษาต่อเนื่อง	≥ ร้อยละ 90	5,120	3,701	72.29
ร้อยละของผู้ป่วยโรคเบาหวานที่ได้รับการตรวจ HbA1c อย่างน้อย 1 ครั้ง/ปี	≥ ร้อยละ 70	5,120	2616	53.28



ผู้ป่วยเบาหวานที่มีภาวะอ้วนลงพุง(BMI≥25 กก./ตร.ม)	≤ ร้อยละ 60	5120	3070	59.96
ร้อยละผู้ป่วยโรคเบาหวานที่ควบคุมระดับน้ำตาลได้ดี	≥ร้อยละ 40	5,120	3237	63.22
ร้อยละของผู้ป่วยเบาหวานที่ได้รับการตรวจภาวะแทรกซ้อนทางตา	≥ร้อยละ 60	5,120	3,682	71.91
ร้อยละของผู้ป่วยเบาหวานที่ได้รับการตรวจภาวะแทรกซ้อนทางเท้า	≥ร้อยละ 60	5,120	3,451	67.40
ร้อยละของผู้ป่วยเบาหวานที่ได้รับการตรวจภาวะแทรกซ้อนทางไต	≥ร้อยละ 60	5,120	1901	37.13
ร้อยละของผู้ป่วยเบาหวานที่ได้รับการตรวจ LDL	≥ร้อยละ 65	5,120	4,491	87.71

ชื่อรายงานเป้าหมาย	ตัวชี้วัด	ปีงบประมาณ 2566 (10 เดือน)		
		เป้าหมาย	ผลงาน	ร้อยละ
ร้อยละของประชากรอายุ 35 ปีขึ้นไปที่ได้รับการคัดกรองเพื่อวินิจฉัยความดันโลหิตสูง	≥ร้อยละ 90	18,626	17,046	91.52
ร้อยละของผู้ป่วยความดันโลหิตสูงรายใหม่จากกลุ่มสงสัยป่วยที่ได้รับการตรวจติดตามยืนยัน Self Check Self Monitor HT	ร้อยละ 100	1,011	929	91.89
ร้อยละของผู้ป่วยความดันโลหิตสูงรายใหม่ต่อแสนประชากรลดลง	ลดลง ≥ ร้อยละ 2.5		792	
ร้อยละผู้ป่วยความดันโลหิตสูงที่ขึ้นทะเบียนและมารับการรักษาต่อเนื่อง	≥ร้อยละ 90	11,679	7,432	63.64
ร้อยละผู้ป่วยโรคความดันโลหิตสูงที่ควบคุมความดันโลหิตได้ดี	≥ร้อยละ 60	11,679	7,348	62.92



6. ปัญหาและแนวทางการพัฒนา

ปัญหา	แนวทางการพัฒนา
<p>1. บุคลากรมีการปรับเปลี่ยนงานบ่อย การสื่อสารความเข้าใจแนวทางปฏิบัติไม่เป็นไปตามแนวทางที่วางไว้</p> <p>2. บุคลากรย้ายสังกัด การปรับเปลี่ยนพฤติกรรมไม่เป็นไปตามแผนที่วางไว้ การติดตามไม่สามารถติดตามได้ครบถ้วน</p> <p>3. งบประมาณการดำเนินงานล่าช้า โครงการที่จะดำเนินการส่วนใหญ่ได้จากกองทุนหลักประกันสุขภาพยังไม่ได้รับการอนุมัติ รอการประชุมพิจารณา</p> <p>4. การเข้าถึงการบริโภคมีหลากหลายมากขึ้นเช่น 7-11, ร้านเครื่องดื่มหวาน</p> <p>5. ผู้ป่วยเบาหวานควบคุมน้ำตาลได้ไม่ผ่านระดับร้อยละ 40 ส่วนใหญ่มีความรู้แต่ไม่สามารถปรับเปลี่ยนพฤติกรรมได้ ขาดความต่อเนื่องในการปรับเปลี่ยนพฤติกรรม</p>	<p>1. ให้ตระหนักถึงพฤติกรรมบริโภคและการใช้ชีวิตประจำวัน เน้นการใช้ 3อ 2ส</p> <p>2. ปัจจุบันเทคโนโลยีมีความก้าวหน้าขึ้นสามารถที่จะสามารถเปิดหาแนวทางการดูแลสุขภาพและพฤติกรรมบริโภคได้อย่างหลากหลาย</p> <p>3. แนะนำให้เจ้าหน้าที่ประชุมทีมชี้แจงแนวทางการดำเนินงานให้เข้าใจตรงกัน</p>

ผู้รับผิดชอบ..นางสาวนงศ์ลักษณ์ วงศ์สร
 ตำแหน่ง พยาบาลวิชาชีพชำนาญการ
 กลุ่มงาน ส่งเสริมสุขภาพและป้องกันโรค
 วัน/เดือน/ปี 16 สิงหาคม 2567



การประเมินผลการดำเนินงาน รอบ 6 เดือนแรก ปีงบประมาณ 2567
คปสอ. เกาะคา จังหวัดลำปาง

ยุทธศาสตร์ที่1... 1 PP&P Excellence...

1. ประเด็น : ...ผู้สูงอายุ....

2. เป้าหมาย/เป้าประสงค์:

1. กลุ่มอายุ 50 ปีขึ้นไป ได้รับการดูแลสุขภาพ
2. ผู้สูงอายุที่มีภาวะพึ่งพิงได้รับการดูแล
3. ผู้สูงอายุได้รับการคัดกรองและส่งต่อ (fall,สมองเสื่อม,ตา,หู,ฟัน,ซึมเศร้า)

3. กลยุทธ์ : 3.กลยุทธ์ : 1. 65 ปีเรียกพี่ได้ไหม Pre Aging Programอายุ 50-59ปี

1.1 ประชุมชี้แจงและติดตามการดำเนินงาน Anti Aging Center ใน NPCU

1.2 ประสานท้องถิ่น และ ประชาสัมพันธ์สร้างกระแส : Style Smile Smart

- Style : เสื้อผ้า หน้า ผม

- Smile : สุขภาพจิต Social Network

- Smart : เขี้ยว ข้อ สมอง (เสื่อม) ตา BMI

1.3 จัดบริการประเมินและให้ความรู้ ตามโปรแกรม Anti-Aging หลักสูตร (8 weeks) ดำเนินกิจกรรมตามหลักสูตร โดยมีกิจกรรมร่วมกันรวม 3 ครั้ง กิจกรรมติดตาม 3 ครั้ง รวม 6 ครั้ง และจัดทำเวทีแลกเปลี่ยนเรียนรู้ คัดเลือกบุคคลต้นแบบ 1 ครั้ง (3 คนต่อ NPCU รวม 15 คน)

1.4 สร้าง Line group ให้คำปรึกษาสุขภาพ “Anti Aging” ทุก NPCU

2. “อยู่ลำปาง ไม่ลำพัง” ผู้สูงอายุที่มีภาวะพึ่งพิงได้รับการดูแล

2.1 อบรม CG เพิ่มเติมให้ครอบคลุมทุกพื้นที่อำเภอเกาะคา On line 20 คน และ On site 24 คน

2.2 จัดอบรมฟื้นฟูความรู้ผู้ดูแลผู้สูงอายุ (CG) ที่อบรม ในปี 2562

2.3 สสำรวจผู้สูงอายุที่มีภาวะพึ่งพิงอยู่ลำพัง ผู้สูงอายุอยู่บ้านโดยไม่มีผู้ดูแล

2.4 จัดทำทะเบียนผู้สูงอายุที่มีภาวะพึ่งพิงอยู่ลำพังใน Google sheet สถานบริการทุกแห่ง

2.5 ประเมินสภาพแวดล้อมผู้สูงอายุที่มีภาวะพึ่งพิงอยู่ลำพัง

2.6 นำเสนอประเด็นปัญหาสภาพแวดล้อมผู้สูงอายุที่มีภาวะพึ่งพิงอยู่ลำพัง ในเวที พชต.

และส่งต่อเพื่อแก้ไขปัญหา

2.7 ประชุมจัดทำแนวทางการดูแลช่วยเหลือผู้สูงอายุที่ไม่มีผู้ดูแล/อยู่คนเดียว

3. “Lampang Smart Aged Society”

3.1 แต่งตั้งคณะกรรมการบูรณาการดูแลสุขภาพผู้สูงอายุอำเภอ



3.2 ทุก NPCU ออกแบบและจัดระบบบริการ ประเมิน/คัดกรอง รักษา ส่งต่อ fall, สมองเสื่อม,ตา,หู,ฟัน,ซึมเศร้า (สอดคล้องการให้บริการ SandboX)

3.3 ส่งต่อโรงพยาบาล เมื่อพบผู้สูงอายุที่มีปัญหาซับซ้อน ซึมเศร้า,OA ,Fall ,สมองเสื่อม , หู ตา , ฟัน

4. ตัวชี้วัด ค่าเป้าหมาย และผลงาน (ตามยุทธศาสตร์และนโยบายกระทรวงสาธารณสุข) :

ตัวชี้วัด (KPI)	ค่าเป้าหมาย (Target)	ผลงาน
1. มีการจัดกิจกรรมดูแลสุขภาพ กลุ่ม อายุ 50-59 ปี ขึ้นไป ระดับตำบล	ร้อยละ 40	ร้อยละ 35.8
2. ผู้สูงอายุกลุ่มติดเตียง กลุ่มเปราะบาง และกลุ่มที่อยู่ลำพัง ได้รับการดูแล	ร้อยละ 85	ร้อยละ 95
3. ผู้สูงอายุได้รับการคัดกรองและส่งต่อ	ร้อยละ 80	ร้อยละ 82.5

5. สถานการณ์ทั่วไปและผลการดำเนินงาน

สถานการณ์ผู้สูงอายุอำเภอเกาะคา จังหวัดลำปาง ตั้งแต่ปีงบประมาณ 2563 – 2566 พบว่ากลุ่มอายุ 55-59ปี (Pre Aging) มีแนวโน้มลดลง ได้แก่ร้อยละ 11.01 ,10.80, 10.53 และ 10.31 ตามลำดับ ในขณะที่ ร้อยละผู้สูงอายุมีแนวโน้มเพิ่มมากขึ้น ได้แก่ร้อยละ 31.81, 31.89, 33.14 และ 35.07 ตำบลที่มีผู้สูงอายุ มากที่สุดได้แก่ ตำบลนาแก้ว (ร้อยละ 38.88) ตำบลเกาะคา (ร้อยละ 37.98) และตำบลศาลา (ร้อยละ 36.71) ซึ่งอำเภอเกาะคา มีจำนวนผู้สูงอายุทั้งหมด 14,942 คน ได้รับการคัดกรองจำแนกตามความสามารถในการทำกิจวัตรประจำวัน (ADL) จำนวน 14,340 คน ร้อยละ 96.04 การดำเนินจากกลุ่มวัยผู้สูงอายุปีงบประมาณ 2566 อำเภอเกาะคา การขยายกิจกรรมดูแลสุขภาพ กลุ่มอายุ 55-59 ปี (Health Aging) ระดับตำบล จำนวน 4 ตำบล ร้อยละ 44.44 ผ่านเกณฑ์ (เป้าหมายร้อยละ 40) ตำบลที่ดำเนินการได้แก่ ตำบลศาลา ตำบลท่าผา ตำบลใหม่พัฒนา และตำบลไหล่หิน นอกจากนี้อำเภอเกาะคา ยังเข้าร่วมกองทุนเพื่อการบริการสุขภาพระยะยาว (LTC) ร้อยละ 50 ตำบลที่ยังไม่เข้าร่วมตำบล LTC จำนวน 5 อบต. คือ 1. ทต.ไหล่หิน 2. ทต.ลำปางหลวง 3. ทต.นาแก้ว 4. อบต.นาแสง และ 5. ทต.เกาะคาแม่ยาว มีผู้สูงอายุที่มีภาวะพึ่งพิง (ติดบ้านและติดเตียง) แบ่งเป็นติดเตียง ร้อยละ 97.84 (14,620 คน) ติดบ้าน ร้อยละ 1.51 (225 คน) และติดเตียง ร้อยละ 0.65 (97 คน) ได้รับการดูแลโดย Care Manager จำนวน 16 คน, Care giver จำนวน 127 คน (ตำบลลำปางหลวง ไม่มี CG) ผู้สูงอายุการที่มีภาวะพึ่งพิงจำนวน 179 คน ได้รับการดูแลจำนวน 179 คน คิดเป็นร้อยละ 100

จากการคัดกรองสุขภาพผู้สูงอายุที่ผิดปกติจากการคัดกรองได้รับการส่งต่อ (fall,สมองเสื่อม,ตา,หู,ฟัน, ซึมเศร้า) ผลการดำเนินงานในคลินิกผู้สูงอายุ โรงพยาบาลเกาะคา ผู้สูงอายุได้รับรักษาการเกิดภาวะสมองเสื่อม



ร้อยละ 60.98 ,เสี่ยงเกิดภาวะหกล้ม ร้อยละ 86.21 ,ความเสี่ยงการมองเห็น ร้อยละ 100 ,ความเสี่ยงการได้ยิน ร้อยละ 64.94 , ความเสี่ยงซึมเศร้า ร้อยละ 100 และความเสี่ยงสุขภาพช่องปาก ร้อยละ 100

6. ปัญหาและแนวทางการพัฒนา

ปัญหา/อุปสรรค	แนวทางการพัฒนา
1. การสนับสนุนการขับเคลื่อนงานดูแลส่งเสริมสุขภาพผู้สูงอายุระยะยาว (Long Term Care) ไม่ครบทุกตำบล	ประสานงานระหว่างภาคีเครือข่ายภาคสาธารณสุขและภาคอื่น ๆ ในระดับอำเภอ และจังหวัดเพื่อนำไปสู่การบูรณาการสร้างความร่วมมือในการดูแลและส่งเสริมสุขภาพผู้สูงอายุในพื้นที่
2. การเชื่อมโยงข้อมูลที่เกี่ยวข้องกับการดำเนินงานคัดกรองผู้สูงอายุมีหลายระบบ	เตรียมความพร้อมเจ้าหน้าที่ให้มีความพร้อมสำหรับทำข้อมูล
3.การรับบริการสุขภาพในผู้สูงอายุไม่ครอบคลุม	เพิ่มช่องทางการประชาสัมพันธ์เพื่อรับรู้ข่าวสารในการรับบริการด้านสุขภาพ เช่น การรับบริการใน Health station
4. การดำเนินงานในปัจจุบันยังคงเน้นผลลัพธ์เชิงปริมาณ ยังขาดการส่งเสริมการขับเคลื่อนงานเชิงคุณภาพ	วิเคราะห์การดำเนินงานในแต่ละองค์ประกอบ เพื่อวางแผนขับเคลื่อนในเชิงคุณภาพ - กำหนดเกณฑ์หรือองค์ประกอบย่อย เพื่อเป็น แนวทางในการดำเนินงานเชิงคุณภาพ และกำกับ ติดตาม

ผู้รับผิดชอบ...นายบุญลักษณ์ สีทธิไพศาล.....

ตำแหน่ง ...นักวิชาการสาธารณสุขชำนาญการ...

กลุ่มงานบริหาร.และสนับสนุนวิชาการ

วัน/เดือน/ปี.....10 เมษายน 2567...



การประเมินผลการดำเนินงาน รอบ 6 เดือนแรก ปีงบประมาณ 2567
งานทันตสาธารณสุข คปสอ.เกาะคา

ยุทธศาสตร์ที่ 1 ยุทธศาสตร์ด้านส่งเสริมสุขภาพ ป้องกันโรค และคุ้มครองผู้บริโภคเป็นเลิศ

1. **ประเด็น :** งานการพัฒนาคุณภาพชีวิตคนไทยทุกกลุ่มวัย(ด้านสุขภาพ)
2. **เป้าหมาย/เป้าประสงค์** พัฒนาและสร้างเสริมทันตสุขภาพในทุกกลุ่มวัย
3. **กลยุทธ์ :** ให้บริการส่งเสริมทันตสุขภาพในทุกกลุ่มวัยตามตัวชี้วัด โดยมีการประเมินผลงานตามตัวชี้วัดทุก 3 เดือนเพื่อค้นหากลุ่มเป้าหมายที่ยังไม่เป็นไปตามเป้าหมาย จากนั้นนำมาวางแผนในการทำงานเพื่อให้เกิดการครอบคลุมตามตัวชี้วัด
4. **ตัวชี้วัด ค่าเป้าหมาย และผลงาน** (ตามยุทธศาสตร์และนโยบายกระทรวงสาธารณสุข) :

ตัวชี้วัด (KPI)	ค่าเป้าหมาย (Target)	ผลงาน
1.กลุ่มหญิงตั้งครรภ์		
1.1 หญิงตั้งครรภ์ได้รับการตรวจสุขภาพช่องปากและทำความสะอาดฟัน	55	6.15
1.2 หญิงตั้งครรภ์ได้รับการตรวจสุขภาพช่องปาก	70	39.81
2.กลุ่มเด็กก่อนวัยเรียน		
2.1 เด็กอายุขวบครึ่งไม่มีฟันน้ำนมผุ caries free	100	95.83
2.2 เด็ก 0-2 ปี ได้รับการตรวจสุขภาพช่องปาก	50	37.92
2.3 เด็ก 0-2 ปี ผู้ปกครองได้รับการฝึกแปรงฟันแบบลงมือปฏิบัติและ plaque control	50	40.47
2.4 3 ปี ปราศจากโรคฟันผุ caries free	75	61.9
3.กลุ่มวัยเรียนและวัยรุ่น		
3.1 ร้อยละเด็กกลุ่ม 6-12 ปี ฟันดีไม่มีผุ (วัดที่เด็ก 12 ปี) Cavity free	72	44.57
3.2 เด็ก 6-12 ปี ได้รับการทันตกรรม	50	49.30
3.3 เด็ก 6-12 ปี ได้รับการเคลือบหลุมร่องฟัน	30	14.57
4.กลุ่มวัยทำงาน/กลุ่มวัยสูงอายุ		
4.1 ผู้ป่วยเบาหวานได้รับการตรวจสุขภาพช่องปาก	40	15.92
4.2 ผู้ป่วยเบาหวานได้รับการทันตกรรม	30	12.07
4.3 ตรวจสุขภาพช่องปากผู้สูงอายุ	40	12.86



4.4 ผู้สูงอายุติดเตียงได้รับการตรวจสุขภาพช่องปาก	100	62.65
5.อัตราการใช้บริการสุขภาพช่องปากรวมทุกสิทธิ์ของประชาชนในพื้นที่	40	22.68
**** อ้างอิงจากข้อมูล HDC ประมาณ ณ วันที่ 4 มีนาคม 2567 **		

5. ผลการดำเนินงานคลินิกทันตกรรมใน NPCU

NPCU วังพริ้ว

งานทันตกรรม บริการ	เป้าหมาย/ เดือน/NPCU	ค.ค.66		พ.ย.66		ธ.ค.66		ม.ค.67		ก.พ.67		มี.ค.67		รวม
		คน	ซี่	คน	ซี่	คน	ซี่	คน	ซี่	คน	ซี่	คน	ซี่	
ถอนฟัน	16 ราย/เดือน	19	24	23	28	12	19	12	15	16	21	21	26	103
ซุดฟันปูน	10 ราย/เดือน	8		8		7		5		2		7		37
อื่นๆ(รวมอุด)	-	7		8		8		9		3		6		41
ตรวจฟัน (รวม)	32 ราย/เดือน	46		58		40		51		100		395		692

NPCU ศาลาดงลาน

งานทันตกรรม บริการ	เป้าหมาย/ เดือน/NPCU	ค.ค.66		พ.ย.66		ธ.ค.66		ม.ค.67		ก.พ.67		มี.ค.67		รวม
		คน	ซี่	คน	ซี่	คน	ซี่	คน	ซี่	คน	ซี่	คน	ซี่	
ถอนฟัน	16 ราย/เดือน	49	64	42	60	33	43	40	52	18	20	17	20	199
ซุดฟันปูน	10 ราย/เดือน	32		17		1		9		4		5		48
อื่นๆ(รวมอุดฟัน)	-	21	20	19	32	13	22	10	5	7	12	10	12	80
ตรวจฟัน (รวม)	32 ราย/เดือน	137		224		98		124		56		59		698

NPCU ไหล่หิน

งานทันตกรรม บริการ	เป้าหมาย/ เดือน/NPCU	ค.ค.66		พ.ย.66		ธ.ค.66		ม.ค.67		ก.พ.67		มี.ค.67		รวม
		คน	ซี่	คน	ซี่	คน	ซี่	คน	ซี่	คน	ซี่	คน	ซี่	
ถอนฟัน	16 ราย/เดือน	31	41	48	72	31	54	17	23	29	44	28	38	184
ซุดฟันปูน	10 ราย/เดือน	17		14		15		9		11		10		76
อื่นๆรวมอุด	-	15	17	15	19	2	2	0	0	6	15	8	20	46
ตรวจฟัน (รวม)	32 ราย/เดือน	178		22		13		111		65		85		798

NPCU สองแควใต้

งานทันตกรรม บริการ	เป้าหมาย/ เดือน/NPCU	ค.ค.66		พ.ย.66		ธ.ค.66		ม.ค.67		ก.พ.67		มี.ค.67		รวม
		คน	ซี่	คน	ซี่	คน	ซี่	คน	ซี่	คน	ซี่	คน	ซี่	
ถอนฟัน	16 ราย/เดือน	31	50	17	22	5	18	15	20	16	26	27	35	111
ซุดฟันปูน	10 ราย/เดือน	10		28		1		13		3		8		63
อื่นๆ	-	76		52		102		36		148		242		656
ตรวจฟัน (รวม)	32 ราย/เดือน	92		58		61		59		161		265		830



NPCU บั น

จุด

งานทันตกรรมบริการ	เป้าหมาย/ เดือน/NPCU	ต.ค.67		พ.ย.67		ธ.ค.67		ม.ค.67		ก.พ.67		มี.ค.67	รวม
		คน	ซี่	คน	ซี่	คน	ซี่	คน	ซี่	คน	ซี่	คน	ซี่
ถอนฟัน	16 ราย/เดือน												
อุดฟัน	10 ราย/เดือน			16									16
อื่นๆรวมออก	-	5	8	40	50	7						10	53
ตรวจฟัน (รวม)	32 ราย/เดือน	6		56		7						10	63

5.1 คลินิกทันตกรรมโรงพยาบาลเกาะคา

งานทันตกรรมบริการ	เป้าหมาย	ผลงานเดือน ต.ค.66 – มี.ค.67
ตรวจฟัน	8,640 1,140 ราย/เดือน	9,153 ราย
อุดฟัน	1,254 (209 ราย/เดือน)	1,523 ราย
ถอนฟัน	2,760 (460 ซี่/เดือน)	2,465 ซี่
อุดฟัน	2502 (417 ซี่/เดือน)	3,785 ซี่
ผ่าฟันคุด	150 (25 ซี่/เดือน)	201 ซี่
รักษารากฟัน	240 (40 ซี่/เดือน)	217 ซี่
ใส่ฟันปลอมถอดได้	300 (50 ซี่น/เดือน)	637 ซี่น
ใส่ฟันปลอมติดแน่น	312 (52 ซี่น/เดือน)	433 ซี่น

6. ปัญหาและแนวทางการพัฒนา

ปัญหา	แนวทางการพัฒนา
-เด็กก่อนวัยเรียน ช่วง 2-3 ปี เริ่มมีฟันผุ -เด็กในอำเภอเกาะคาบางส่วน	- ลงตรวจคลินิก Wbc / ศูนย์เด็ก - ประสานขอความร่วมมือรพสต. ที่ไม่มีเจ้าพนักงานทันตสาธารณสุขให้ พยาบาลในคลินิก WBC ตรวจสุขภาพฟันเบื้องต้น



<p>ไม่ได้เข้าเรียนที่ ศพด. ในอำเภอเกาะคา ทำให้ไม่สามารถตรวจได้ครอบคลุมทั้งกลุ่มวัย</p>	<ul style="list-style-type: none"> - เคลือบฟลูออไรด์ให้เด็ก 0-2 ปี ในคลินิก WBC และในศูนย์พัฒนาเด็กเล็ก - ขยายการดำเนินงานกิจกรรมสอนผู้ปกครองแปรงฟันและสอนการใช้ไหมขัดฟัน - สร้างช่องทางสื่อสารกับผู้ปกครองผ่านแอปพลิเคชันไลน์ - จัดตารางออกตรวจคลินิก WBC ทุกเดือน ใน รพ.สต. - ออกตรวจเชิงรุก จัดกิจกรรมสอนผู้ปกครองใช้ไหมขัดฟันให้กับบุตรหลานใน ศพด. ร่วมกับทาฟลูออไรด์เฉพาะที่
<p>-เด็กวัยเรียน มีฟันผุเพิ่มขึ้น -ไม่สามารถให้บริการทันตกรรมกับเด็กนักเรียน 6-12 ปี ได้ตามแผน</p>	<ul style="list-style-type: none"> - ทาฟลูออไรด์เด็กในโรงเรียน - จัดทำโครงการสอนการดูแลช่องปากใน โรงเรียน สนับสนุนกิจกรรมแปรงฟันหลังอาหารกลางวัน - ทำสื่อส่งเสริมทันตสุขภาพส่งในแอปพลิเคชันไลน์ครู – ผู้ปกครอง - เน้นกิจกรรมส่งเสริมการแปรงฟันและใช้ไหมขัดฟัน ออกติดตามกิจกรรมอย่างต่อเนื่อง - ทำสมุดบันทึกการแปรงฟัน - คัดเลือกเด็กกลุ่มเสี่ยงฟันผุ และ เด็กที่มีฟันผุกลับมาให้บริการก่อน
<p>-ไม่สามารถร่วมออกตรวจในคลินิกเบาหวานได้ทุกครั้งใน NPCU และ โรงพยาบาล เนื่องจากบุคลากรจำกัด</p>	<ul style="list-style-type: none"> -ให้ทางด่วนตรวจฟันกลุ่มเบาหวานรายใหม่ในโรงพยาบาล -วางแผนกำหนดวันออกตรวจร่วมกับงาน NCD ใน NPCU เพื่อเข้าถึงกลุ่มผู้ป่วยเบาหวานที่เข้าถึง รพ ยาก -ให้บริการทำฟันปลอมฟรีในกลุ่มผู้ป่วยเบาหวาน ขยายการบริการไปยัง NPCU
<p>- ความครอบคลุมการตรวจฟันในผู้สูงอายุต่ำ</p>	<ul style="list-style-type: none"> - ประสานเทศบาลอำเภอเกาะคาเพื่อเข้าร่วมกิจกรรมชมรมผู้สูงอายุ
<p>- ไม่สามารถออกเยี่ยมบ้านกลุ่มผู้ป่วยติดเตียงร่วมกับทีมได้เนื่องจากตารางปฏิบัติงานไม่ตรงกัน</p>	<ul style="list-style-type: none"> - เริ่มวางแผนการออกเยี่ยมบ้านผู้ป่วยติดเตียงทุกราย ในช่วงเดือนตุลาคม 2566 เป็นต้นไป โดยมีการประสาน NPCU อัมพเตหารายชื่อผู้ป่วยติดเตียงเดือนละ 1 ครั้ง
<p>- ข้อมูลการประมวลผลดำเนินงานใน HDC ไม่เป็นไปตามเป้าหมาย</p>	<ul style="list-style-type: none"> - จัดตารางลงข้อมูล - ติดตามผลการดำเนินงานเป็นระยะ

ผู้รับผิดชอบ ทพญ.จากรุวรรณ แซ่เอี้ยว
ตำแหน่ง ทันตแพทย์ชำนาญการพิเศษ
กลุ่มงาน ทันตกรรม
วัน/เดือน/ปี 18 เมษายน 2567